

# 九台区 纪家街道国土空间总体规划

TERRITORIAL SPATIAL MASTER PLANNING OF JIJIA

(2021-2035年)

【草案公示】



# 序言

## PREFACE

纪家街道地处松辽平原东南缘，地势平坦黑土肥沃，是吉林省“一主六双”战略规划的核心辐射区，处于长春市一小时经济圈内，是九台区中西部黑土保持与现代化农业发展区的重要组成部分，是承接长春通航产业的重要承载地，是九台区西进联动战略的临空产业发展区。

本规划包括全域和镇政府驻地两个层次。全域包含十九个行政村，总面积179.35平方公里。镇政府驻地是指纪家街道办事处驻地的城镇开发边界内的区域。

规划期限为2021年至2035年，基期年为2020年，近期到2025年，远  
期至2035年，远景展望至2050年。

注：本次公示成果为阶段性成果，最终规划成果以批复为准



## 第一章 定位与目标

- 1.1 战略定位
- 1.2 发展目标
- 1.3 国土空间保护发展策略

## 第二章 强化底线管控，优化全域总体格局

- 2.1 总体格局
- 2.2 分区管控
- 2.3 自然资源保护与利用

## 第三章 提升耕地质量 夯实粮食安全根基

- 3.1 农业发展格局
- 3.2 农用地整理

## 第四章 守护自然环境，加强生态保护修复

- 4.1 生态保护空间
- 4.2 生态保护与修复

## 第五章 注重高效集约，引领城镇精明发展

- 5.1 城乡发展格局
- 5.2 产业总体格局
- 5.3 建设用地整理

## 第六章 优化人居环境，营造幸福宜居家园

- 6.1 完善公共服务设施体系
- 6.2 景观风貌分区

## 第七章 提升安全韧性，完善城乡支撑体系

- 7.1 构建综合交通体系
- 7.2 构建市政基础设施体系
- 7.3 健全防灾减灾救灾体系

## 第八章 建立保障机制，助推城乡融合发展

- 8.1 强化规划传导
- 8.2 制定近期建设计划
- 8.3 保障规划实施

# 01

## 定位与目标

1.1 / 战略定位

1.2 / 发展目标

1.3 / 国土空间保护发展策略



## 1.1 战略定位

在贯彻落实国家“一带一路”、东北振兴、乡村振兴等重大战略，全面落实吉林省委长吉一体化、“一主六双”高质量发展、长吉图开发开放先导区等重大战略部署，深入落实长春市委市政府建设长春现代化都市圈、塑造“六城联动”战略格局，推进九台区“西进联动”等重要决策部署的前提下，进一步落实九台区对于纪家街道的规划引领和传导要求，立足纪家街道自然禀赋和社会经济发展特征，形成纪家街道的战略定位为：

**现代田园都市农业发展区**

**泛通航产业经济承载地**

## 1.2 发展目标

总体发展目标：

全面建成以“生态农业、农产品加工”为主导，  
航空旅游和航空运动等新兴蓝海产业为特色，  
宜商宜农、宜游宜居的农贸型临空特色小镇。

近期

2025

国土空间保护底线更加稳固，连通性、系统性的国土空间格局初步形成。

基本建成通航  
产业园

基本建成生态农业规  
模示范区

远期

2035

国土空间保护体系更加完善，山清水秀、安全和谐的国土空间格局基本形成。

全面建成泛通航产业  
承载地

全面建成城乡融合发  
展试验区

远景

2050

全面建成发展高质  
高效、动能充沛充  
盈、文化自信自强、  
社会和顺和谐、城  
乡共荣共美、人民  
富裕富足的

田园农旅  
通航小镇

## 1.3 国土空间保护发展策略



### 强化底线约束，精准管控全域自然资源

对九台区国土空间总体规划各项边界进行细化和落实，执行区政府授权的自然资源管理、监测和巡查职能，落实管控措施与指标要求。



### 细化分区管控，实现用途管制全域覆盖

对九台区国土空间总体规划确定的规划分区进行细化和落实，明确分区范围边界和管控措施，确保用途管制全域、全要素、全类型覆盖。



### 统筹国土空间开发，引导集约节约用地

统筹布局镇域空间，包括镇村体系、城乡建设、产业布局、综合交通等，同时在设施配置方面留足弹性，优化国土空间用途结构，逐渐引导全镇集约节约、高质量发展。



### 识别整治修复区域，确定综合整治内容和项目

从乡村生态保护修复、农用地整理、建设用地整治三方面确定整治区域和内容，列出整治清单，为全域土地整合整治专项规划和实施方案提供依据。



### 完善乡镇政府驻地规划

完善集中建设区用地布局方案，完善公共服务设施和基础设施布局，划定控制线，对空间形态进行引导。



### 通过引导村庄规划，强化城镇开发边界内外管控

通过将约束性指标和刚性管控边界传导至村庄，并提出发展指引、设施配置和建设引导等要求

# 02

## 强化底线管控， 优化全域总体格局

2.1 / 总体格局

2.2 / 分区管控

2.3 / 自然资源保护与利用



## 2.1 总体格局

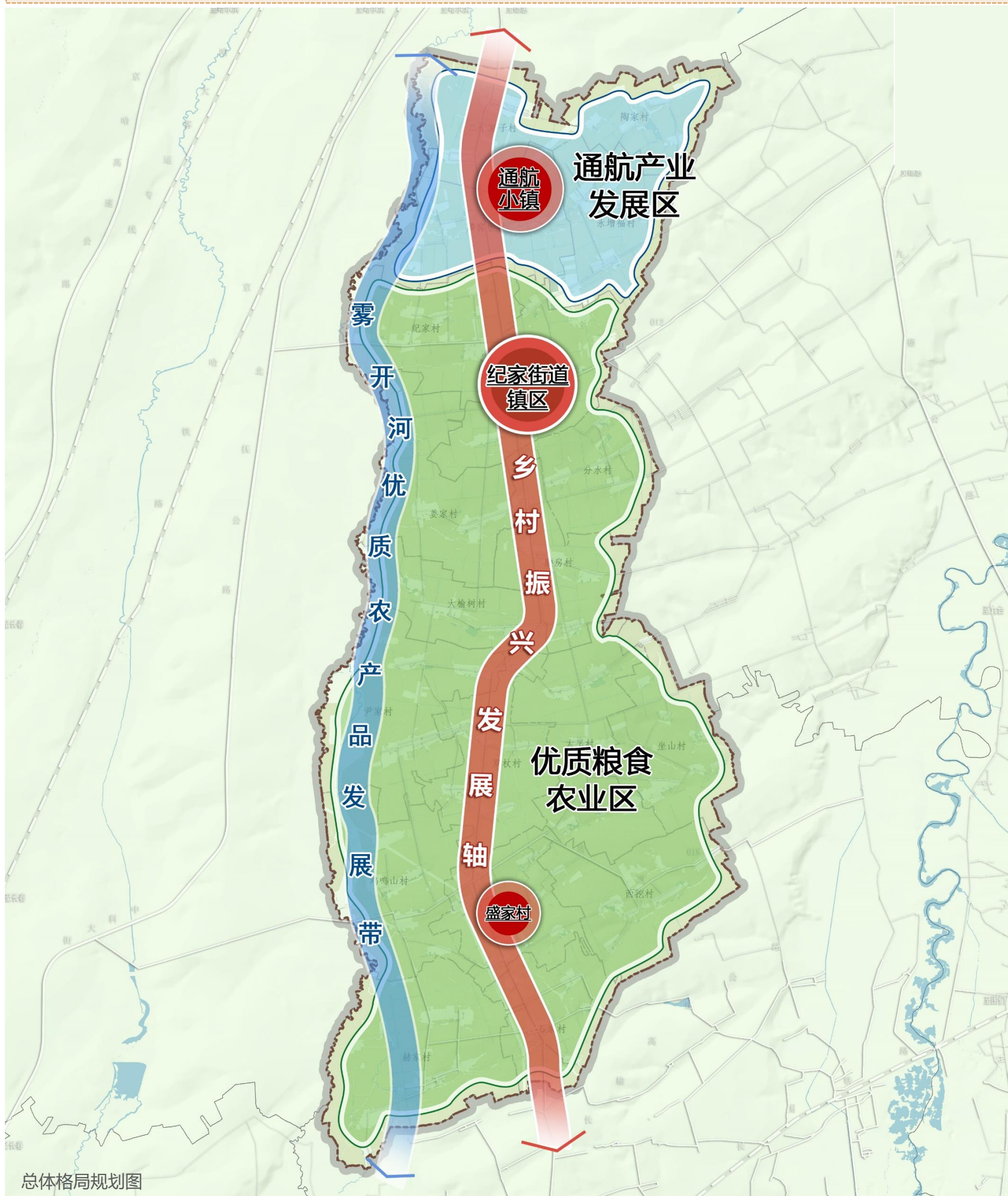
### 构建“一轴、一带、两区、三心”的国土空间总体格局

**[一轴]:** 沿006乡道形成的乡村振兴发展轴

**[一带]:** 雾开河优质农产品发展带

**[两区]:** 全域平原种植区、通航产业发展区

**[三心]:** 纪家镇区、通航小镇、盛家村



总体格局规划图

## 2.2 分区管控

### 1 生态控制区

区内鼓励实施生态修复工程，提升生态环境质量。原则上限制各类新增开发建设行为及种植、养殖活动，在对生态环境不产生破坏的前提下，可以适度开展观光、旅游、科研和教育等活动。

### 2 农田保护区

为了维护国家粮食安全，切实保护耕地，促进农业生产和社会经济的可持续发展，划定农田保护区。坚决防止永久基本农田“非农化”，鼓励开展新的综合整治项目，提高永久基本农田质量。

### 3 城镇发展区

结合城镇空间格局，划定集中开发建设的城镇发展区。区域内重点进行城镇居民生产、生活需求，产业发展需求的建设活动，优化城镇功能布局，注重存量土地的挖潜和改造，节约集约使用土地。

### 4 乡村发展区

区内重点加强基础设施建设，提升村庄公共服务水平，因地制宜发展村庄产业，严禁集中连片的城镇开发建设。准入宅基地、农村公共服务设施、交通市政基础设施、农产品加工仓储、农家乐、民宿、创意办公、休闲农业、乡村旅游配套设施等农村生产、生活相关的用途。



## 2.3 自然资源保护与利用

### 土地资源

#### 耕地保护目标

落实最严格的耕地保护制度。优先保护纪家街道水土光热条件好、质量等级高、集中连片的优质耕地，挖掘耕地后备资源潜力，落实上位规划下达的耕地保护目标，实现耕地总量不减少、质量不降低。

#### 提高耕地数量和质量

坚持耕地数量和质量保护并重，保障国家粮食安全，落实国家“藏粮于地、藏粮于技”战略。

### 水资源

#### 水资源保护与利用目标

强化水资源刚性约束作用，优化水生态空间格局。

#### 改善水环境提升水质

深入实施节水行动，推进水体污染治理，实现水质环境改善。

#### 加强节水措施提升资源环境承载力

通过立法、政策、规划三项水管理要素，以及实行计划用水、节约用水和取水许可等用水管理的基本制度。

### 森林资源

#### 林地资源保护与利用目标

着力保护和建设好森林生态系统、湿地生态系统，充分发挥林业的基础性作用，努力构建布局科学、结构合理、功能协调、效益显著的林业生态体系。

#### 强化林地监督促进协调发展

实施森林资源分区管理，对公益林、天然林和商品林实行分区管制。强化林地利用监督管理，严格执行森林采伐限额，实现森林资源永续利用。

# 03

## 提升耕地质量 夯实粮食安全根基

3.1 / 农业发展格局

3.2 / 农用地整理

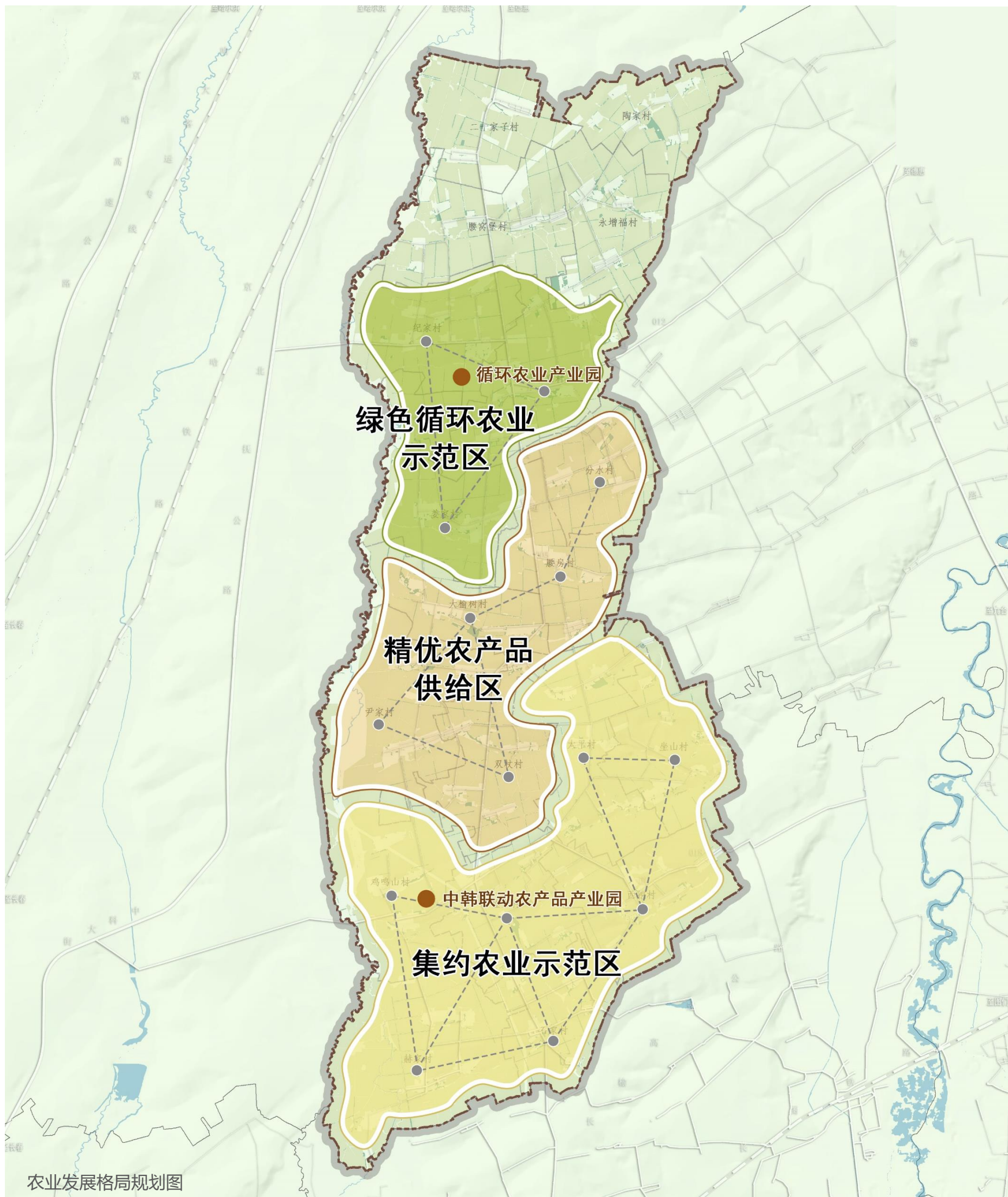


# 3.1 农业发展格局

## 构建“三区多节点”的农业发展格局

**[三区]:** 绿色循环农业示范区、精优农产品供给区、集约农业示范区

**[多节点]:** 循环农业产业园、中韩联动农产品产业园等多个农业发展触媒节点



## 3.2 农用地整理

### 高标准农田建设

结合地形地貌与耕地现状采取针对性措施，因地制宜开展高标准农田建设。重点改善农田生态系统的稳定性，完善路网建设、整治河沟水系、防治水土流失，促进土壤改良，稳固农田防护林建设以改良农田小气候并涵养水源，建成农田和生态相结合的综合性高标准农田。

### 新增耕地整理

结合耕地“占补平衡”和“进出平衡”需求，在耕地后备资源和可恢复地类的调查评价基础上，因地制宜优化配置水土资源，有序进行后备资源开发，增加耕地面积，同时对新增耕地进行管护和配套设施建设，确保新增耕地能够长期、稳定利用。



# 04

## 守护自然环境， 加强生态保护修复

4.1 / 生态保护空间

4.2 / 生态保护与修复



# 4.1 生态保护格局

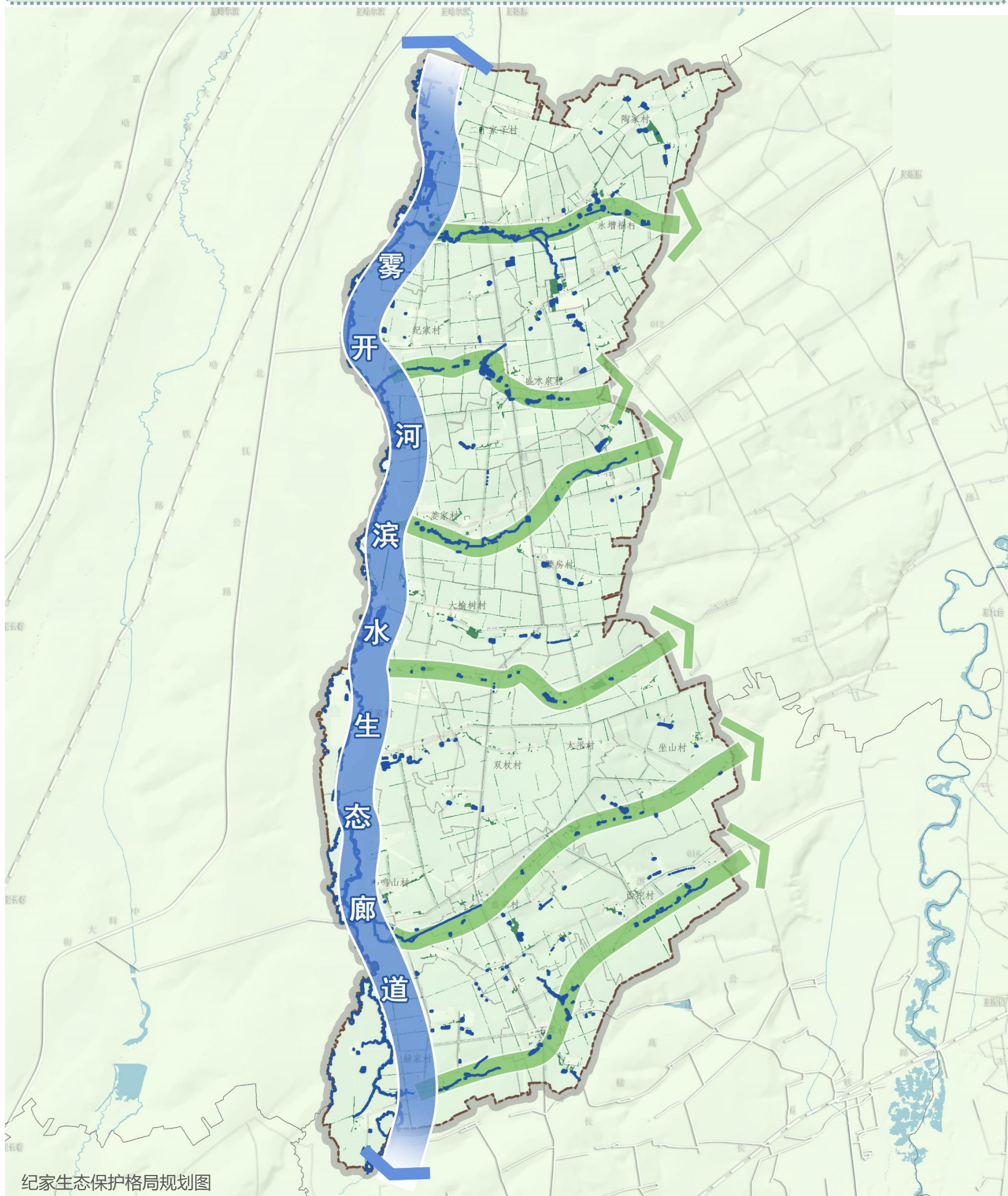
## 构建“一河多渠”的生态保护格局

一河

雾开河及其生态防护空间

多渠

横向连接雾开河的沟渠及其生态防护空间



## 4.2 生态保护与修复



### 加强林地管护

开展天然林保护和人工林建设工程，突出森林生态和景观建设，加强幼龄林抚育，优化林分结构，增加森林植被，提升森林质量。



### 提升河流水质，防治水土流失

开展雾开河及其支流的水土保持与环境提升，持续推进雾开河等流域水环境治理及水系廊道生态修复。



### 划定生态修复分区

确定生态保护修复重点区域，合理设置目标任务，科学部署和实施生态保护修复重点工程和重点项目。



# 05

## 注重高效集约， 引领城镇精明发展

5.1 / 城乡发展格局

5.2 / 产业总体格局

5.3 / 建设用地整理

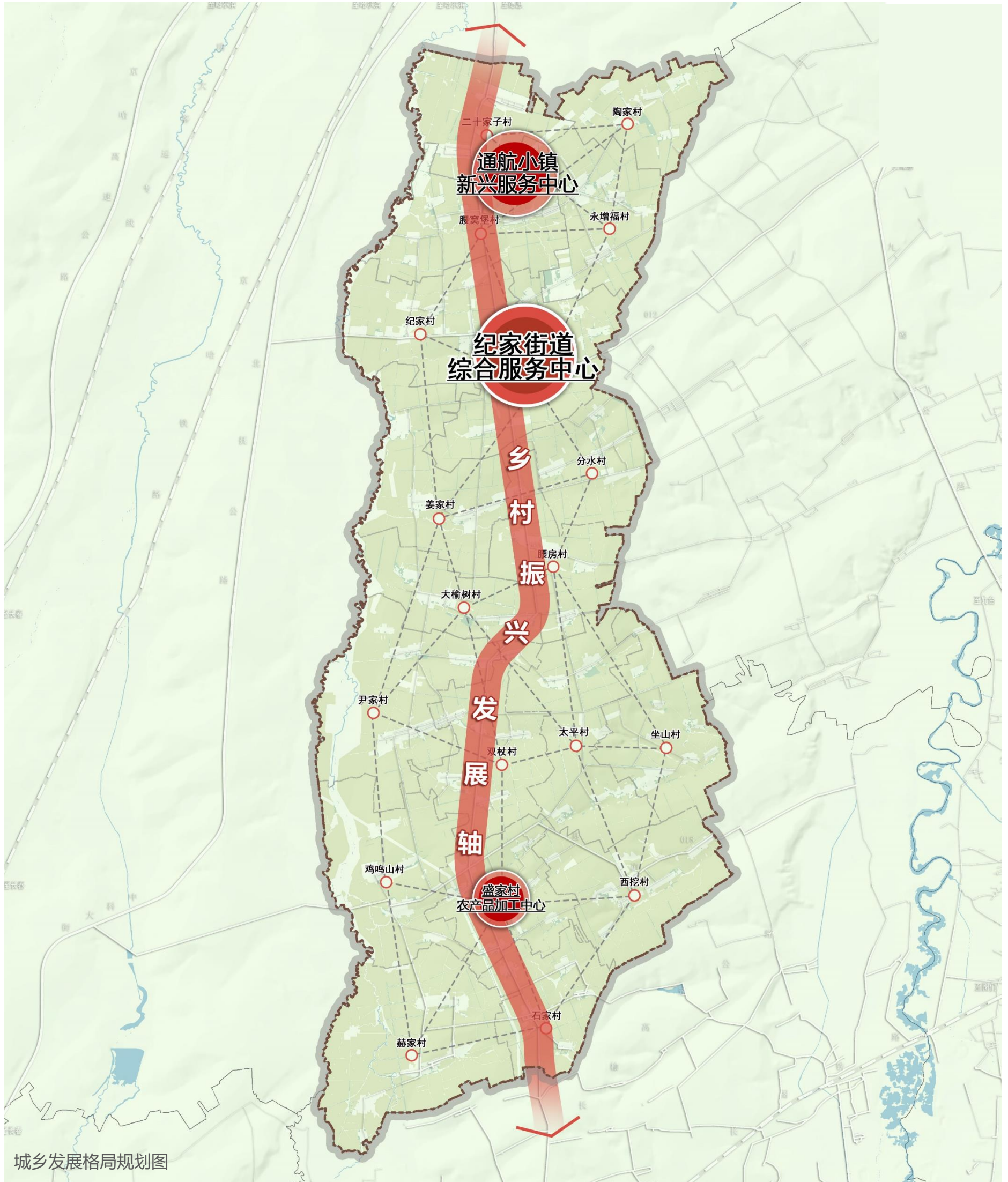


# 5.1 城乡发展格局

## 构建“一轴、三心”的城乡发展格局

**[一轴]:** 沿006乡道形成的乡村振兴发展轴

**[三心]:** 北部通航小镇新兴服务中心、中部纪家镇区综合服务中心、南部盛家村农产品加工中心

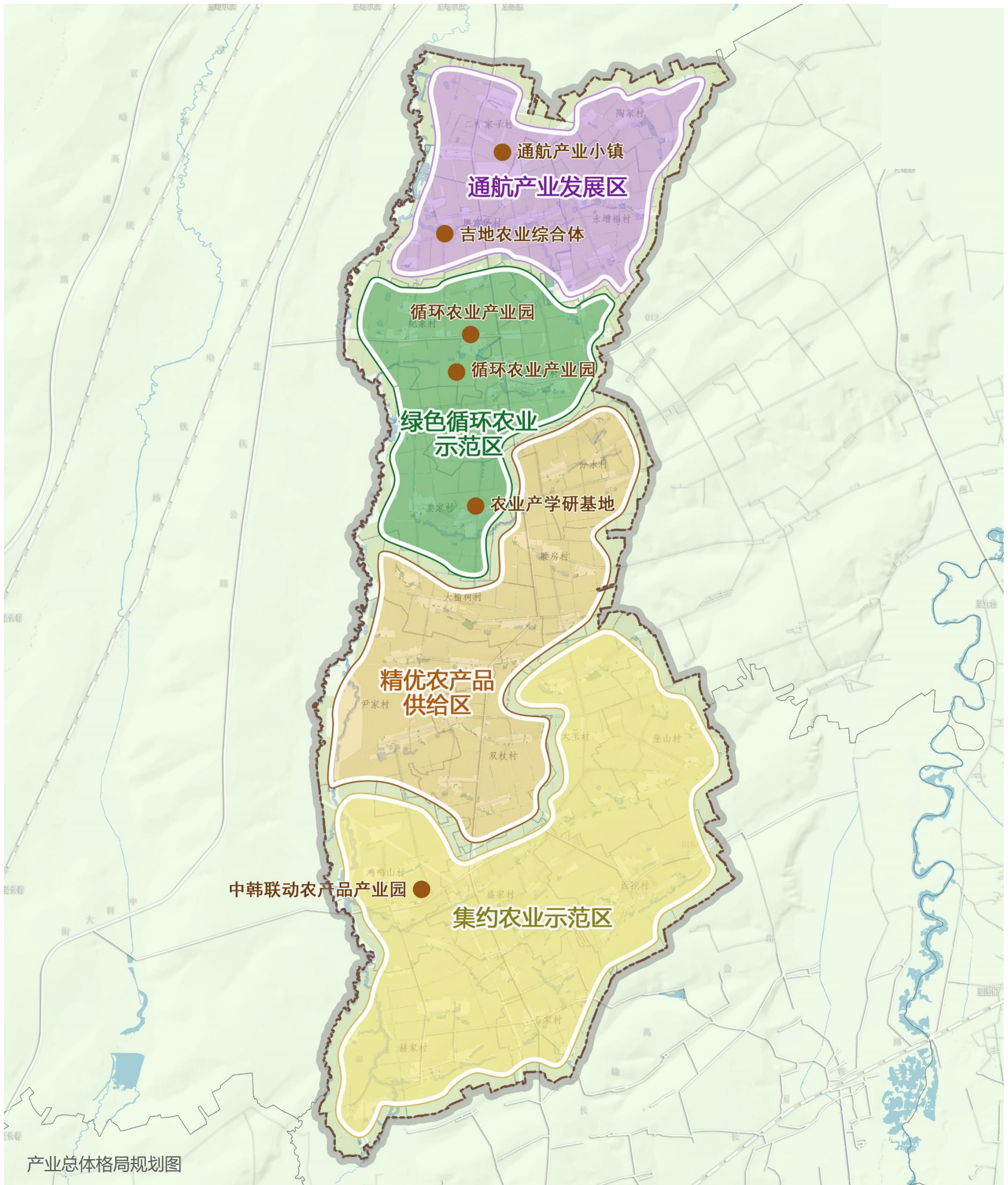


## 5.2 产业总体格局

### 构建“四区五节点”的产业总体格局

**[四区]:** 通航产业发展区、绿色循环农业示范区、精优农产品供给区、集约农业示范区

**[五节点]:** 通航产业小镇、吉地农业综合体、循环农业产业园、农业产学研基地、中韩联动农产品产业园



产业总体格局规划图

## 5.3 建设用地整理

### 提高低效闲置建设用地利用率

依托农用地整理，统筹推进农村零散、闲置、低效建设用地的整治和利用，农村人居环境整治、景观重塑等，配套和完善村庄公共服务和基础设施。结合村庄分类数据和村域实际情况，有序开展建设用地整理项目。

### 合理调整建设用地布局

根据规划指标要求和各村域实际情况，推进建设用地整治项目，开展增减挂钩等综合整治工程。经整治后的农村建设用地，要优先复垦为耕地，实现与周围耕地的集中连片经营，促进农业增效、农民增收。



# 06

## 优化人居环境， 营造幸福宜居家园

6.1 / 完善公共服务设施体系

6.2 / 景观风貌分区



## 6.1 完善公共服务设施体系

构建镇村一体公共服务体系

### 城镇社区生活圈

在乡镇政府驻地划定城镇社区生活圈，构建“15分钟”“5-10”分钟两个服务层级，配置基础保证型与品质提升型公共服务设施。

### 乡村社区生活圈

依托行政村集中居民点，配置满足就近需求的服务要素，强化乡村层面对基本公共服务供给的统筹。





# 07

## 提升安全韧性， 完善城乡支撑体系

7.1 / 构建综合交通体系

7.2 / 构建市政基础设施体系

7.3 / 健全防灾减灾救灾体系



## 7.1 构建综合交通体系

### 强化区域对外交通功能

落实省市综合交通骨干网布局，推进铁路、高速公路和国省道建设，促进区域交通与社会经济协调发展。

### 完善镇域内部道路网络

构建以高速公路、国省道为骨架的城乡融合的道路网络，结合镇域空间、产业布局，推进农村公路建设。

### 提升区域客货运输水平

实施公路客运公交化运营，构筑覆盖镇域的公交客运网络；推进“快递进村”，构建覆盖镇域的村级物流网络，完善物流末端服务功能，提升农村物流服务水平。



## 7.2 构建市政基础设施体系

### 给水工程



推进城乡供水一体化进程，打造农村饮水安全“升级版”。规划远期以城市供水体系为主体，通过城区管网的延伸为村庄供水。

### 排水工程



规划采用雨污水分流制。

### 供热工程



镇区采用区域锅炉房集中供热，村庄推进清洁能源供热方式。

### 燃气工程



镇区采用管道供气。村庄近期采用液化气罐供生活生产能源使用，结合商户设置代送点，统一收集后到镇液化气换瓶点罐装。

### 供电工程



规划镇区内采用电缆和架空相结合方式敷设，将现有杆上变压器逐步增容改造为箱式变电站供电，同时升级改造老旧供电设备及线路。镇域内村庄仍采用架空式线路敷设，并将高低压镇域线路整合到同一杆上。

### 通信工程



规划镇区内现状通信架空线路近期保留，远期拆除改线，通信线路全部采用地下通信管道的方式敷设，多家通信公司共用同一路由，避免重复建设。镇域内村庄近期仍采用架空敷设方式，并将移动、电信、联通、有线电视等线路整合到同一杆上。



## 7.3 健全防灾减灾救灾体系

### 排洪防涝规划

按照适度超前，防控结合理念，提高全镇洪涝灾害防治水平和工程建设质量。防洪标准根据水利部门审核确定的水利规划进行调整。

### 消防规划

完善镇域内各村庄消防设施建设，中心村和基层村建设义务消防队，配备灭火装备。

### 抗震规划

利用广场、公园及学校等开敞空间建立避震疏散场所，以道路为主要避震疏散通道，沿路建筑的抗震能力与建筑高度等必须满足震时道路畅通的要求。

### 地质灾害防治规划

推进气象地质灾害基础防灾能力建设。完善立体气象观测网络，全面提升灾害性、突发性等天气过程的预测预报水平及防御和响应能力。

### 应急保障

完善镇级- 村级应急指挥体系，大力推进镇、村应急避难场所建设，规划建设镇级救灾指挥中心，设立在鹿乡镇镇政府，同时在单元服务中心，依托村部设立救灾指挥点。



# 08

## 建立保障机制， 助推城乡融合发展

8.1 / 强化规划传导

8.2 / 制定近期建设计划

8.3 / 保障规划实施



## 8.1 强化规划传导

### 城镇开发边界内

根据纪家街道社区生活圈服务半径以及干道、河流等自然地理界线，结合管理边界以及开发时序，合理划定纪家街道详细规划编制单元，明确单元公共服务设施配置要求、开发强度和高度等风貌管控要求。

### 城镇开发边界外

结合纪家街道村庄分类成果，明确村庄国土空间用途管制规则、建设管控和人居环境整治要求，保证村庄建设有规可依。

## 8.2 制定近期建设计划

针对纪家街道现状情况及未来发展建设需求，制定纪家街道近期建设项目计划，包括交通道路、基础设施、街道风貌、产业发展、公共服务设施等类别。

## 8.3 保障规划实施

- 加强组织保障
- 完善规划实施法规政策
- 加强“一张图”管理
- 健全公共参与和监督机制

